



Yfirlit um úthlutanir úr Framkvæmdasjóði aldraðra 2000-2010

**Félags- og tryggingamálaráðuneytið
júlí 2010**

Inngangur

Framkvæmdasjóður aldraðra starfar á grundvelli laga um málefni aldraðra númer [125/1999](#) og er í dag í vörslu og umsjón félags- og tryggingamálaráðuneytisins. Samkvæmt þessum lögum er honum ætlað að efla öldrunarþjónustu um allt land og stuðla að uppbyggingu í þágu aldraðra. Lögin kveða á um að fjármagni úr sjóðnum skuli varið til:

- Byggingar þjónustumiðstöðva og dagvista, og byggingar stofnana fyrir aldraða, en þó ekki til byggingar íbúða í eigu einstaklinga, félagasamtaka og sveitarfélaga.
- Að mæta kostnaði við nauðsynlegar breytingar og endurbætur á húsnæði sem notað er til þjónustu fyrir aldraða, að frátöldum íbúðum í eigu einstaklinga, félagasamtaka og sveitarfélaga.
- Viðhalds húsnæðis dagvistar-, dvalar- og hjúkrunarheimila.
- Annarra verkefna sem stuðla að uppbyggingu öldrunarþjónustu.

Úthlutun úr sjóðnum fer alla jafna fram einu sinni á ári og má framlag úr honum nema allt að 40% af heildarkostnaði framkvæmdar.

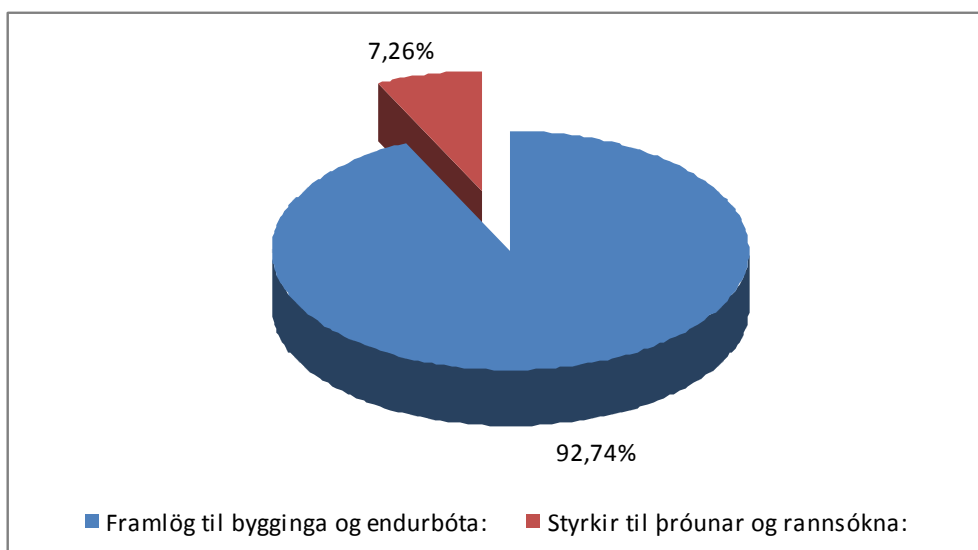
Í þessari skýrslu verður birt yfirlit yfir samþykktar úthlutanir úr sjóðnum frá árinu 2000 og fram á árið 2010, og gefur skýrslan því yfirlit yfir úthlutanir síðustu 11 ár. Skýrslan er byggð á gagnagrunni sem skýrsluhöfundur setti saman með úr upplýsingum frá félags- og tryggingamálaráðuneytinu, heilbrigðisráðuneytinu og Tryggingastofnunar ríkisins, en sjóðurinn var áður í vörslu heilbrigðisráðuneytisins og þar áður í umsjón Tryggingastofnunar ríkisins.

Í skýrslunni verða úthlutanir úr sjóðnum flokkaðar eftir mismunandi breytum og settar fram á eins auðskiljanlegan máta og frekast er kostur í því augnamiði að lesendur geti kynnt sér staðreyndir málsins á fljótlegan og auðveldan hátt.

Niðurstöður

Þegar úthlutað hefur verið úr sjóðnum hefur verið um að ræða tvönn konar framlög. Annarsvegar eru það framlög til bygginga og endurbóta og síðan styrkir sem veittir hafa verið til ýmissa þróunar- og rannsóknaverkefna í þágu aldraðra.

Á mynd 1 sést hvernig úthlutanir úr sjóðnum hafa skipst milli þessara tveggja flokka á tímabilinu.



Mynd 1: Framlög úr sjóðnum flokkuð eftir tegund – allt landið.

Frá árinu 2000 hafa 7,26% úthlutana sjóðsins farið í styrki ætlaða til þróunar og rannsókna en frá árinu 2008 -2010 voru engir fjármunir úr sjóðnum notaðir til slíkra verkefna. Í töflu 1 gefur að líta heildarupphæðir sem veittar hafa verið í hvorn flokk fyrir sig á tímabilinu sem samantektin nær til.

Tafla 1: Framlög úr sjóðnum flokkuð eftir tegund – allt landið.

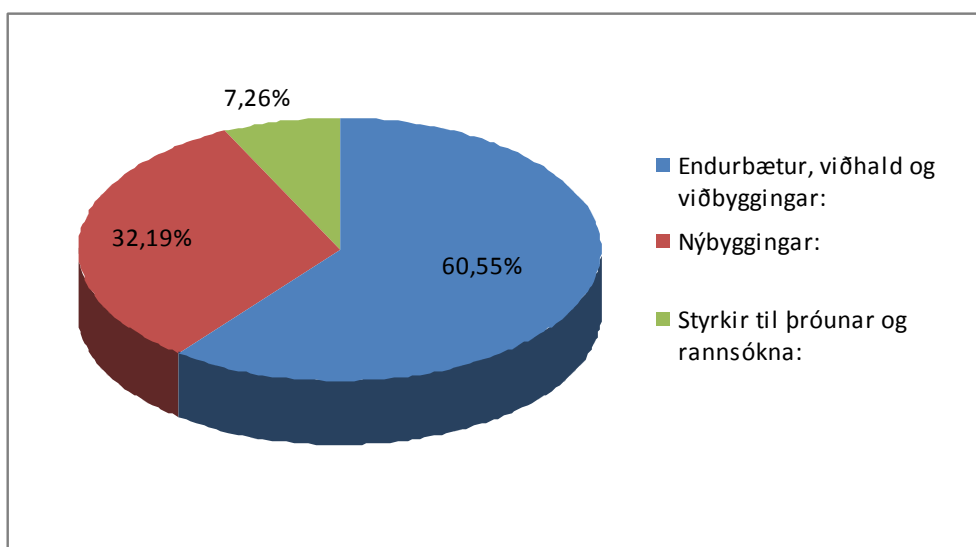
	Úthlutað	%
Framlög til bygginga og endurbóta:	7.684.449.187	92,74%
Styrkir til þróunar og rannsókna:	601.433.188	7,26%
Samtals:	8.285.882.375	100,00%

*Fjárhæðir eru í krónum og á meðalverðlagi ársins 2010

Sjóðurinn hefur alls úthlutað **8.285.882.3755** krónum frá árinu 2000 og fram á árið 2010. Langstærstur hluti úthlutana sjóðsins hafa verið hefðbundin framlög sem er ætlað að styðja

við verkefni tengd uppbyggingu og ýmisskonar endurbótum á húsnæði fyrir aldraða, eða tæp 93%.

Mynd 2 sýnir úthlutanir sjóðsins flokkaðar eftir tegundum verkefna frá árunum 2000-2010.



Mynd 2: Úthlutanir flokkaðar eftir verkefnum – allt landið.

Eins og sjá má hefur meirihluti úthlutana sjóðsins farið í flokkinn; endurbætur, viðhald og viðbyggingar eða tæp 61%. Nýbyggingar eru næststærsti liðurinn með rúm 32% og styrkir til þróunar og rannsókna nema 7,26% af úthlutunum eins og áður kom fram.

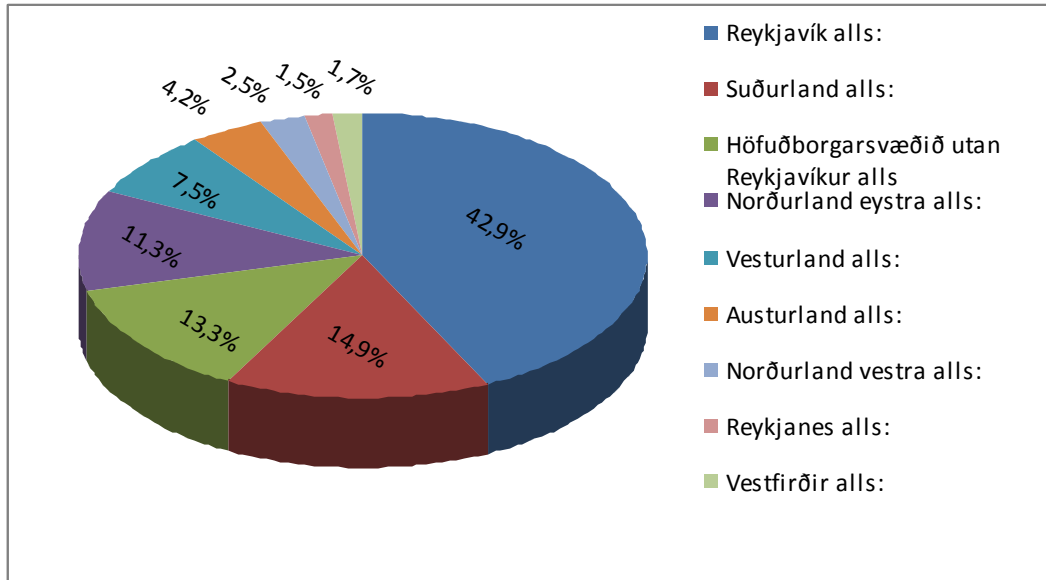
Tafla 2: Úthlutanir flokkaðar eftir verkefnum – allt landið.

	Úthlutað	%
Endurbætur, viðhald og viðbyggingar:	5.017.021.684	60,55%
Nýbyggingar:	2.667.427.504	32,19%
Styrkir til þróunar og rannsókna:	601.433.188	7,26%
Samtals:	8.285.882.375	100,00%

*Fjárhæðir eru í krónum og á meðalverðlagi ársins 2010

Eins og fram kemur í töflu 2 þá hefur sjóðurinn úthlutað rúmum 5,0 milljörðum króna til endurbóta, viðhalds og viðbygginga á umræddu tímabili og tæplega 2,7 milljarði króna til nýbygginga. Styrkir veittir til þróunar og rannsókna voru rúmlega 601 milljónir króna á tímabilinu.

Mynd 3 sýnir hvernig úthlutanir hafa skipst milli landsvæða á síðustu 11 árum. Athygli er vakin á því að þau 7,26% sem úthlutað var til styrkja til þróunar og rannsókna eru hér undanskilin og eru ekki inni í þessari flokkun þar sem ógjörningur er að flokka þau framlög eftir landsvæðum.



Mynd 3: Úthlutanir flokkaðar eftir landsvæðum.

Eins og sjá má hafa stofnanir í Reykjavík fengið mest úthlutað úr sjóðnum eða tæplega 43% úthlutana frá árinu 2000. Því næst er kemur Suðurland með tæp 15% og þar á eftir er Höfuðborgarsvæðið utan Reykjavíkur með rúm 13%.

Nánari útlistun og heildarupphæðir úthlutana til einstakra landsvæða sjást í meðfylgjandi töflu hér að neðan.

Tafla 3: Úthlutanir flokkaðar eftir landsvæðum.

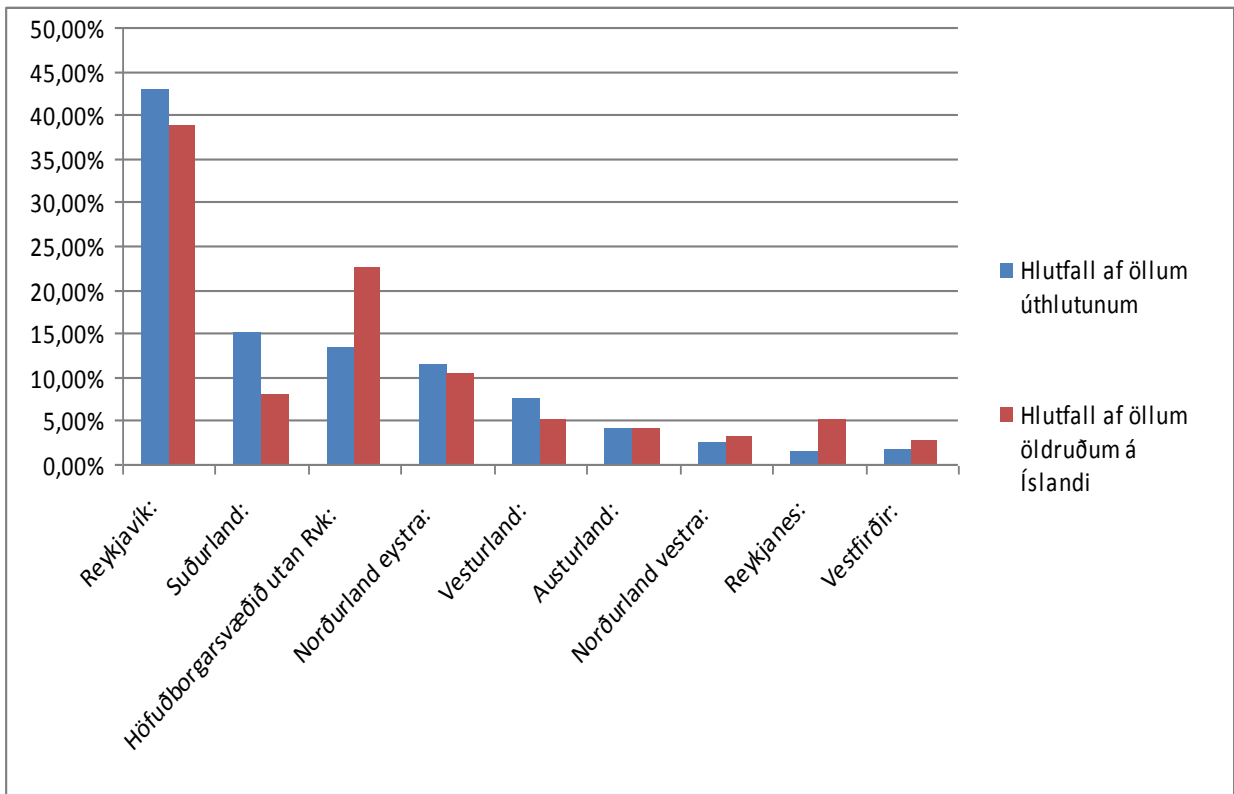
	Úthlutað	%
Reykjavík alls:	3.295.301.528	42,88%
Suðurland alls:	1.147.134.688	14,93%
Höfuðborgarsvæðið utan Reykjavíkur alls	1.025.166.235	13,34%
Norðurland eystra alls:	871.958.051	11,35%
Vesturland alls:	575.734.519	7,49%
Austurland alls:	325.946.772	4,24%
Norðurland vestra alls:	193.370.945	2,52%
Reykjanes alls:	116.955.458	1,52%
Vestfirðir alls:	132.880.992	1,73%
Samtals:	7.684.449.187	100,00%

**Fjárhæðir eru í krónum og á meðalverðlagi ársins 2010*

Eins og sjá má hefur sjóðurinn úthlutað tæplega 3,3 milljörðum króna til félaga og stofnana í Reykjavík og rúmlega 1,1 milljarði króna hefur verið úthlutað til félaga og stofnana á Suðurlandi. Þar á eftir kemur Höfuðborgarsvæðið utan Reykjavíkur með rúmar 1,0 milljarði króna og síðan Norðurland eystra með tæpar 872 milljónir króna. Vesturland er næst í röðinni með tæpar 576 milljónir króna og þar á eftir er Austurland með tæpar 326 milljónir króna. Lestina reka svo Norðurland vestra með rúmar 193 milljónir króna, Reykjanes með tæpar 117 milljónir króna og svo Vestfirðir með tæpar 133 milljónir króna.

Í þessu samhengi getur verið fróðlegt að skoða hve stór hluti af þýðinu aldraðir Íslendingar býr á hverju landsvæði fyrir sig og bera það hlutfall saman við hversu stóran hluta úthlutana hvert landsvæði hefur fengið.

Í mynd 4 hér á næstu síðu gefur að líta þann samanburð.



Mynd 4: Samanburður á hlutfalli úthlutana til einstakra landsvæða og hlutfalli aldraðra Íslendinga sem býr á svæðinu.

Heimild: Hagstofa Íslands (tölur yfir fjölda aldraða).

Eins og sjá má hafa 5 af 9 landsvæðum fengið úthlutað minna en hlutfall aldraðra sem býr á svæðinu segir til um. Þó skera Reykjavík, Suðurland og Vesturland sig úr en þau landsvæði hafa hlutfallslega fengið töluvert meira úthlutað en önnur svæði sé þessi mælikvarði notaður. Tekið skal fram að það er margvíslegt sem getur skekkt þennan samanburð eins og mishár byggingakostnaður milli landsvæða, fjöldi hjúkrunarrýma á hverju landsvæði og svo framvegis.

Nánari útlistun og tölur yfir fjölda aldraðra sjást í meðfylgjandi töflu hér að neðan.

Tafla 4: Úthlutanir flokkaðar eftir landsvæðum.

	Úthlutað	% af úthlutunum	Fjöldi aldraðra á svæðinu	% af öldruðum Íslendingum	Hlutfall
Reykjavík:	3.295.301.528	42,88%	12.889	38,91%	110,21%
Suðurland:	1.147.134.688	14,93%	2.627	7,93%	188,19%
Höfuðborgarsvæðið utan Rvk:	1.025.166.235	13,34%	7.513	22,68%	58,82%
Norðurland eystra:	871.958.051	11,35%	3.470	10,48%	108,32%
Vesturland:	575.734.519	7,49%	1.700	5,13%	146,00%
Austurland:	325.946.772	4,24%	1.362	4,11%	103,11%
Norðurland vestra:	193.370.945	2,52%	1.015	3,07%	82,08%
Reykjanes:	116.955.458	1,52%	1.658	5,01%	30,40%
Vestfirðir:	132.880.992	1,73%	888	2,68%	64,49%
Samtals:	7.684.449.187	100,00%	33.123	100,00%	

*Fjárhæðir eru í krónum og á meðalverðlagi ársins 2010

Í aftasta dálknum í þessari töflu er dálkur sem segir til um hversu mikið einstök landsvæði hafa fengið úthlutað úr sjóðnum, hlutfallslega miðað við þann fjölda aldraðra sem þar býr. Þetta hlutfall er gefið upp í prósentum og til útskýringar má nefna að Reykjavík hefur fengið 10,21% meira en fjöldi aldraðra þar gefur tilefni til, og eins má nefna að Reykjanes hefur aðeins fengið úthlutað 30,4% þess sem fjöldi aldraðra á svæðinu gefur tilefni til. Eins og áður sagði er hinsvegar fjöldamargt sem getur skekkt þennan samanburð og varast ber að styðjast eingöngu við hann.

Hér að neðan gefur að líta heildaryfirlit yfir úthlutanir til einstakra landsvæða yfir þetta 11 ára tímabil, skipt upp eftir árum. Líkt og í töflu 3 eru styrkir til þróunar og rannsókna sem veittir hafa verið úr sjóðnum undanskildir.

Tafla 5: Heildaryfirlit úthlutana til einstakra landsvæða yfir 11 ára tímabil

Ár	Höfuðb.sv.					Norðurland	Norðurland	Austurland	Suðurland
	Reykjanes	utan Rvk	Reykjavík	Vesturland	Vestfirðir	vestra	eystra		
2000	4.823.300	42.232.672	254.376.190	9.064.369	27.394.166	45.751.189	47.116.708	43.059.942	22.432.638
2001	7.098.775	142.371.523	164.074.468	19.405.298	38.810.596	30.969.272	33.761.258	10.247.185	70.096.689
2002	3.588.650	110.419.986	131.031.716	3.312.600	23.188.197	16.010.898	34.966.329	13.066.365	160.661.079
2003	4.985.079	109.475.891	268.624.532	854.585	13.575.438	14.243.082	87.060.841	13.343.988	147.186.400
2004	5.472.948	55.381.953	347.053.284	5.130.888	21.151.232	15.392.665	108.176.228	68.924.933	129.127.355
2005	17.840.779	21.084.556	271.666.401	0	5.773.925	16.218.890	285.290.268	64.875.558	72.936.347
2006	0	32.031.923	414.008.846	9.023.077	0	16.692.692	186.176.154	16.091.154	141.812.692
2007	42.781.117	196.628.595	324.560.588	86.659.185	0	19.470.893	1.234.071	67.873.887	159.057.998
2008	0	163.436.559	395.669.298	114.266.224	1.318.392	0	17.978.071	0	96.597.375
2009	30.364.812	146.266.577	606.371.204	210.618.293	874.047	18.621.365	57.405.123	28.463.759	114.396.115
2010	0	5.836.000	117.865.000	117.400.000	795.000	0	12.793.000	0	32.830.000
Samtals:	116.955.458	1.025.166.235	3.295.301.528	575.734.519	132.880.992	193.370.945	871.958.051	325.946.772	1.147.134.688

Í lok þessarar samantektar birtist hér yfirlit yfir þau félög og stofnanir sem mest hafa fengið úthlutað á árunum 2000-2010. Tafla 5 sýnir þær 20 stofnanir eða félög sem mest hafa fengið úthlutað á landinu öllu á þessu tímabili. Í framhaldi fylgja svo töflur fyrir hvert landsvæði fyrir sig.

Tafla 6: Stofnanir/ félög sem mest hafa fengið úthlutað frá árinu 2000 – allt landið.

#	Félag/ stofnun	Úthlutað
1	Hrafnista, Reykjavík	1.032.189.497
2	Hlíð, Akureyri	611.563.941
3	Heilbrigðisst. Suðurlands, Selfossi	594.604.229
4	Hjúkrunarheimilið Suðurlandsbraut	582.223.246
5	Eir, Reykjavík	483.518.222
6	Grund, Reykjavík	403.528.574
7	Félagsþjónusta Kópavogs	316.842.600
8	Droplaugarstaðir, Reykjavík	294.039.432
9	Aðrir styrkir	227.709.663
10	Sunnuhlíð, Kópavogi	219.090.725
11	Höfði, Akranesi	212.533.266
12	Fellsendi, Búðardal	198.504.387
13	Ás, Hveragerði	196.958.215
14	Skógarbær, Reykjavík	163.039.961
15	Hrafnista, Hafnarfirði	155.982.313
16	Hulduhlíð, Eskifirði	148.620.380
17	Landsspítali, Landakot, Reykjavík	145.799.215
18	Boðarþing, Kópavogsbæ	140.471.853
19	Klausturhólar, Kirkjubæjarklaustur	134.695.530
20	Jaðar, Snæfellsbæ	111.429.396

*Fjárhæðir eru í krónum og á meðalverðlagi ársins 2010

Hrafnista í Reykjavík er sú stofnun sem mest hefur fengið úthlutað á þessu 11 ára tímabili á landinu öllu, eða rúmar 1.032 milljónir króna. Þar á eftir kemur Hlíð á Akureyri með um 612 milljón krónar og því næst Heilbrigðisstofnun Suðurlands með tæpar 595 milljónir króna. Þar á eftir er Hjúkrunarheimilið við Suðurlandsbraut með um 582 milljón króna og síðan Eir hjúkrunarheimili í Reykjavík með rúmlega 483 milljónir króna.

Hvað varðar einstök landsvæði þá fylgja hér töflur sem sýna úthlutanir til einstakra félaga eða stofnana á hverju svæði fyrir sig.

Úthlutanir til einstakra félaga eða stofnana á Reykjanesi sjást hér í töflu 7.

Tafla 7: Úthlutanir til einstakra stofnana eða félaga á Reykjanesi.

#	Félag/ stofnun	Úthlutað
1	Sveitarfélagið Vogar	42.781.117
2	Hlévangur, Reykjanesbæ	27.082.016
3	Garðvangur, Garði	26.871.814
4	Sandgerðisbær	7.720.749
5	Nesvellir, Reykjanesbæ	7.269.158
6	Víðihlíð, Grindavík	3.534.536
7	Selið, Reykjanesbæ	1.696.068
Samtals		116.955.458

*Fjárhæðir eru í krónum og á meðalverðlagi ársins 2010

Þær stofnanir á Reykjanesi sem mest hafa fengið úthlutað úr sjóðnum eru Sveitarfélagið Vogar með tæpar 43 milljón króna. Því næst kemur Dvalarheimilið Hlévangur í Reykjanesbæ með rúmar 27 milljónir króna og þar á eftir er Garðvangur hjúkrunarheimili með tæpar 27 milljónir króna.

Úthlutanir til einstakra félaga eða stofnana á Höfuðborgarsvæðinu utan Reykjavíkur sjást hér í töflu 8.

Tafla 8: Úthlutanir til einstakra stofnana eða félaga á Höfuðborgarsvæðinu utan Reykjavíkur.

#	Félag/ stofnun	Úthlutað
1	Félagsþjónusta Kópavogs	316.842.600
2	Sunnuhlíð, Kópavogi	219.090.725
3	Hrafnista, Hafnarfirði	155.982.313
4	Boðarþing, Kópavogsbæ	140.471.853
5	Holtsbúð, Garðabær	77.698.047
6	Sólvangur, Hafnarfirði	53.270.107
7	Félagsþjónusta Mosfellsbæjar	41.135.689
8	Félagsþjónusta Kópavogs, Roðasalur	15.038.462
9	Jónshús, Garðabæ	3.196.515
10	Hafnafjarðarbær	2.439.924
Samtals		1.025.166.235

*Fjárhæðir eru í krónum og á meðalverðlagi ársins 2010

Þær stofnanir á Höfuðborgarsvæðinu utan Reykjavíkur sem mest hafa fengið úthlutað úr sjóðnum eru Félagspjónusta Kópavogs með um 317 milljónir króna og þar á eftir kemur Hjúkrunarheimilið Sunnuhlíð með rúmar 219 milljónir króna. Í þriðja sæti er Hrafnista í

Hafnarfirði með tæpar 156 milljónir króna og í fjórða sætir Hjúkrunarheimilið Boðarþing sem sömuleiðis er í Kópavogi með um 140 milljónir króna.

Úthlutanir til einstakra félaga eða stofnana í Reykjavík sjást hér í töflu 9.

Tafla 9: Úthlutanir til einstakra stofnana eða félaga í Reykjavík.

#	Félag/ stofnun	Úthlutað
1	Hrafnista, Reykjavík	1.032.189.497
2	Hjúkrunarheimilið Suðurlandsbraut	582.223.246
3	Eir, Reykjavík	483.518.222
4	Grund, Reykjavík	403.528.574
5	Droplaugarstaðir, Reykjavík	294.039.432
6	Skógarbær, Reykjavík	163.039.961
7	Landsspítali, Landakot, Reykjavík	153.908.660
8	Víðines, Reykjavík	41.428.030
9	Félag eldri borgara, Reykjavík	37.199.786
10	Skjól, Reykjavík	24.526.967
11	SÍBS, Múlabær, Reykjavík	17.341.162
12	Samtök aldraðra, Sléttuvegi, Reykjavík	15.628.676
13	FAAS, Reykjavík	12.498.576
14	Seljahlíð, Reykjavík	9.347.023
15	Fell, Reykjavík	8.842.846
16	Markarholt við Mörkina, Reykjavík	8.148.975
17	Samtök aldraðra, Reykjavík	6.059.205
18	Furugerði, Reykjavík	1.246.270
19	Hlíðarbær, Reykjavík	586.419
	Samtals	3.295.301.528

*Fjárhæðir eru í krónum og á meðalverðlagi ársins 2010

Þau félög eða stofnanir í Reykjavík sem mest hafa fengið úthlutað á tímabilinu eru Hrafnista í Reykjavík með rúmar 1.032 milljónir króna. Þar á eftir koma Hjúkrunarheimilið Suðurlandsbraut með rúmar 582 milljón króna og Eir hjúkrunarheimili með um 484 milljónir króna.

Úthlutanir til einstakra félaga eða stofnana á Vesturlandi sjást hér í töflu 10.

Tafla 10: Úthlutanir til einstakra stofnana eða félaga á Vesturlandi.

#	Félag/ stofnun	Úthlutað
1	Höfði, Akranesi	212.533.266
2	Fellsendi, Búðardal	198.504.387
3	Jaðar, Snæfellsbæ	111.429.396
4	Fellaskjól, Grundarfirði	18.449.985
5	Silfurtún, Búðardal	10.785.603
6	Dvalarheimili aldraðra, Borgarnesi	10.081.219
7	Dvalaheimili aldraðra, Stykkishólmi	9.990.397
8	Dalabyggð, Laugum	3.960.265
Samtals		575.734.519

*Fjárhæðir eru í krónum og á meðalverðlagi ársins 2010

Eins og sjá má hefur Dvalarheimilið Höfði á Akranesi hlotið mest úthlutað úr sjóðnum af stofnunum og félögum staðsettum á Vesturland eða um 213 milljón króna. Þar á eftir kemur Hjúkrunarheimilið Fellsendi í Búðardal með tæpar 199 milljónir og því næst Hjúkrunarheimilið Jaðar í Snæfellsbæ með um 111 milljónir krónur úthlutaðar.

Úthlutanir til einstakra félaga eða stofnana á Vestfjörðum sjást hér í töflu 11.

Tafla 11: Úthlutanir til einstakra stofnana eða félaga á Vestfjörðum.

#	Félag/ stofnun	Úthlutað
1	Hólmavíkurbætur	92.429.056
2	Elliheimilið Þingeyri	15.970.523
3	Félag eldri borgara, Flateyri	14.430.539
4	Hlíf, Ísafjarðarbæ	7.392.095
5	Eyrarsel, Vesturbyggð	1.340.387
6	Þjónustumiðstöð aldraðra, Bolungarvík	1.318.392
Samtals		132.880.992

*Fjárhæðir eru í krónum og á meðalverðlagi ársins 2010

Á Vestfjörðum er það Hólmavíkurbætur sem mest hefur fengið úthlutað með rúmlega 92 milljónir króna og þar á eftir koma Elliheimilið á Þingeyri með tæpar 16 milljónir króna og Félag eldri borgara á Flateyri með rúmlega 14 milljónir.

Úthlutanir til einstakra félaga eða stofnana á Norðurlandi vestra sjást hér í töflu 12.

Tafla 12: Úthlutanir til einstakra stofnana eða félaga á Norðurlandi vestra.

#	Félag/ stofnun	Úthlutað
1	Sjúkrahús Siglufjarðar	51.833.999
2	Sveitarfélagið Skagafjörður	45.204.847
3	Sjúkrahúsið á Blönduósi	33.951.343
4	Dvalarheimili aldraðra, Hvammstanga	24.104.871
5	Hús frítímans, Skagafirði	17.002.297
6	Heilbrigðisstofnun Sauðárkróks	14.243.082
7	Héraðsnefnd A-Hún	3.434.742
8	Húnaþing vestra, Hvammstanga	1.863.976
9	Félagsþjónusta Siglufjarðar	1.183.311
10	Félagsþj.A-Húnavatnssýslu, Blönduósi	548.476
Samtals		193.370.945

*Fjárhæðir eru í krónum og á meðalverðlagi ársins 2010

Á Norðurlandi vestra er það Sjúkrahús Siglufjarðar sem mest hefur fengið úthlutað, eða tæplega 52 milljónir króna. Þar á eftir koma Sveitarfélagið Skagafjörður með rúmar 45 milljónir króna og Sjúkrahúsið á Blönduósi með tæpar 34 milljónir króna.

Úthlutanir til einstakra félaga eða stofnana á Norðurlandi eystra sjást hér í töflu 13.

Tafla 13: Úthlutanir til einstakra stofnana eða félaga á Norðurlandi eystra.

#	Félag/ stofnun	Úthlutað
1	Hlíð, Akureyri	611.563.941
2	Systrasel, Akureyri	59.101.368
3	Naust, Þórshöfn	53.303.375
4	Dalbær, Dalvík	36.784.406
5	Kjarnalundur, Akureyri	19.286.361
6	Dvalarheimili aldraðra í Þingeyjarsýslum	16.071.673
7	Sjúkrahúsið á Siglufirði	15.607.984
8	Hornbrekka, Ólafsfirði	10.122.976
9	Félag eldri borgara, Vopnafirði	9.857.910
10	Víðilundur, Akureyri	9.367.131
11	Heilbrigðisstofnun Þingeyinga	7.822.493
12	Félag aldraðra, Dalvík	6.919.001
13	Félag eldri borgara, Mývatnssveit	5.160.466
14	Eyjafjarðarsveit	4.252.655
15	Bakkahlíð, Akureyri	3.229.496
16	Dvalarheimilið Grýtubakkahreppi	3.036.815
17	Skálarhlíð, Siglufirði	470.000
Samtals		871.958.051

*Fjárhæðir eru í krónum og á meðalverðlagi ársins 2010

Á Norðurlandi eystra hefur Hjúkrunar- og dvalarheimilið Hlíð á Akureyri fengið mest úthlutað eða tæplega 612 milljónir króna á tímabilinu. Þar á eftir koma Systrasel á Akureyri með rúmar 59 milljón króna og Hjúkrunarheimilið Naust í Þórshöfn með rúmlega 53 milljónir króna úthlutaðar.

Úthlutanir til einstakra félaga eða stofnana á Austurlandi sjást hér í töflu 14.

Tafla 14: Úthlutanir til einstakra stofnana eða félaga á Austurlandi.

#	Félag/ stofnun	Úthlutað
1	Hulduhlíð, Eskifirði	148.620.380
2	Fjórðungssjúkrahúsið Neskaupsstað	72.941.131
3	Uppsafir, Fáskrúðsfirði	40.274.478
4	Fljótdalshérað	28.463.759
5	Heilbrigðisstofnun Austurlands, Egilsstöðum	14.726.855
6	Ekra þjónustumiðstöð, Höfn í Hornafirði	10.525.134
7	Sjúkrahúsið á Seyðisfirði	5.347.640
8	Skjólgarður, Austur Skaptafellssýslu	2.806.436
9	Félag eldri borgara, Seyðisfirði	1.319.444
10	Félag eldri borgara, Vopnafirði	921.516
	Samtals	325.946.772

*Fjárhæðir eru í krónum og á meðalverðlagi ársins 2010

Á Austurlandi hefur Hulduhlíð á Eskifirði fengið mest úthlutað eða tæpar 149 milljónir króna. Fjórðungssjúkrahúsið á Neskaupsstað kemur þar á eftir með um 73 milljónir króna og þar á eftir er Hjúkrunar- og dvalarheimilið Uppsafir í Fáskrúðsfirði með rúmar 40 milljónir króna úthlutaðar.

Úthlutanir til einstakra félaga eða stofnana á Suðurlandi sjást hér í töflu 15.

Tafla 15: Úthlutanir til einstakra stofnana eða félaga á Suðurlandi.

#	Félag/ stofnun	Úthlutað
1	Heilbrigðisst. Suðurlands, Selfossi	594.604.229
2	Ás, Hveragerði	196.958.215
3	Klausturhólar, Kirkjubæjarklaustur	134.695.530
4	Lundur, Hellu	61.673.368
5	Hraunbúðir, Vestmannaeyjum	45.372.693
6	Náttúrulækningafélag Íslands, Hveragerði	35.916.218
7	Sveitarfélagið Ölfus	17.684.024
8	Kumbaravogur, Stokkseyri	17.004.082
9	Kirkjuhvoll, Hvolsvelli	14.949.944
10	Félag eldri borgara, Hveragerði	9.242.152
11	Sveitarfélagið Árborg, Selfossi	8.805.446
12	Heilbrigðisst. Suð-Austurlands, Hornafirði	8.118.233
13	Hjallatún, Vík	2.110.554
Samtals		1.147.134.688

*Fjárhæðir eru í krónum og á meðalverðlagi ársins 2010

Þau félög eða stofnanir sem mest hafa fengið úthlutað úr sjóðnum staðsettar á Suðurlandi eru Heilbrigðisstofnun Suðurlands á Selfossi með tæpar 595 milljónir króna. Þar á eftir koma dvalar- og hjúkrunarheimilið Ás í Hveragerði með tæpar 197 milljónir króna og Klausturhólar á Kirkjubæjarklaustri með um 135 milljónir króna úthlutaðar.

Heimildaskrá

Hagstofa Íslands. (2010). *Hagstofa Íslands – Hagtölur – Mannfjöldi - Sveitarfélög*. Sótt þann 23.júlí 2010 af:

<http://www.hagstofa.is/?PageID=624&src=/temp/Dialog/varval.asp?ma=MAN02005%26ti=Mannfj%F6ldi+eftir+kyni%2C+aldri+og+sveitarf%E91%F6gum+1998%2D2010+%2D+Sveitarf%E9lagaskipan+1%2E+jan%FAar+2010+%26path=./Database/mannfjoldi/sveitarfelog/%26lang=3%26units=Fj%F6ldi>

Lagaskrá

Lög um málefni aldraðra nr. 125/1999